

# ふれあい

Fureai

8

August 2019  
vol.256

P1  
特集

第21回  
通常総代会

Contents >

- 9 ふれあいタイムス
- 11 女性部
- 13 営農情報
- 15 とっても簡単！  
自家製ドレッシングで  
おいしく野菜を食べよう
- 17 1支店1協同活動
- 20 JAからのお知らせ
- 21 みんなで人権教育  
お便りのコーナー
- 22 パズル?頭の体操



第21回

# 通常総代会開催

6月22日(土)



## ■ 提出議案

- 第1号議案 平成30年度事業報告、  
剰余金処分案の承認について
- 第2号議案 第7次中期経営計画の  
設定について
- 第3号議案 令和元年度事業計画の  
設定について
- 第4号議案 定款の一部変更について
- 第5号議案 信用事業規程の一部変更について
- 第6号議案 会計監査人の選任について
- 第7号議案 任期満了による  
役員の選任について
- 第8号議案 経営管理委員の退任に係る  
退職慰労金の支給について
- 第9号議案 理事の退任に係る  
退職慰労金の支給について
- 第10号議案 監事の退任に係る  
退職慰労金の支給について
- 第11号議案 令和元年度経営管理委員の  
報酬額の決定について
- 第12号議案 令和元年度理事の  
報酬額の決定について
- 第13号議案 令和元年度監事の  
報酬額の決定について

## ■ 附帯議案

第21回通常総代会を米原市伊吹葉草の里文化センターで開催し、総代397名(本人出席138名、書面出席259名)に出席いただきました。議長には長浜地区総代の藤田与史雄氏が選任され、全議案を審議し、全てが可決承認されましたのでご報告いたします。

## 剰余金処分計算書

(単位:円)

項 目	金 額
1 当期末処分剰余金	389,249,043
2 剰余金処分額	185,966,669
(1) 任意積立金	160,000,000
(うち固定資産減損積立金)	(80,000,000)
(うち特別積立金)	(80,000,000)
(2) 出資配当金	25,966,669
3 次期繰越剰余金	203,282,374

## 事業の成果

(単位:千円)

項 目	平成30年度
事業総利益	1,744,877
事業利益	163,658
経常利益	266,607
当期損失金	13,720
総資産	154,159,348
純資産	11,859,999
自己資本比率	22.89%

(注記) 1. 出資配当金は、年1.5%の割合です。  
2. 次期繰越剰余金には、営農・生活・文化改善の事業の費用に充てるための教育情報繰越金20,000,000円が含まれています。

平成30年度における出資者(組合員)の皆さまへの配当金は1.5%です。配当金につきましては6月24日にご指定の口座へ振替入金させていただいておりますのでご確認ください。  
「出資配当金お支払のご案内」はがきにも記載されておりますのでご確認ください。

財務諸表についてはJAレーク伊吹公式ウェブサイトに掲載しますので、ご確認ください。

## 通常総代会のおもな質問と回答

**Q**

J Aが直面する3つの危機「農業・農村の危機」「協同組合の危機」「組織・事業・経営の危機」が挙げられています。今後10年間の経営収支シミュレーションにおいて、特に信用事業収支の悪化が懸念され、このまま経営上の対策を講じなければ、2019年度事業利益は赤字、2020年度に税引前当期利益が赤字になると試算が出ています。また、今年度はJ A経営の重大な議論の時期と言われています。その打開策として「経済事業の収支均衡黒字化」をあげています。J Aはこういった危機

をどのように受け止めているのか。この危機をどう打開しようと思っているのか。

また、3つの危機を役員にどのように告知されているのかを伺います。

**A**

J Aとしても正念場を迎えるこの3カ年を重く受け止めています。

第7次中期経営計画についても3つの危機を踏まえ、持続可能な農業の実現、豊かで暮らしやすい地域社会の実現、協同組合としての役割発揮を目指して、今後の自己改革に邁進していく所存です。この危機を打開するため、持続可能なJ A経営基盤確立に向けて、総合事業、特に経済事業の収支均衡という大きな課題を達成することが重要だと考えています。

そのため当J Aでは、近隣J Aとの事業間連携により設備の有効利用とコスト削減を図ります。具体的には育苗の相互供給、老朽化した地下タンクを廃止して、近隣J Aの地下タンクを利用することや、加工業務用タマネギの作業機械の相互利用を進めていきます。さらにカントリー等の補修を自前で行い、メンテナンス費用の大幅な削減に努めているところです。

▲第21回通常総代会提出資料をもとに協議



長引く超低金利の中、奨励金の減少、信用事業の収益確保が大変厳しい状況です。事業量のさらなる拡大に向けて貯金増大、融資の強化と総合事業の強みを最大限発揮して、今後とも健全経営に努めてまいります。

3つの危機について役員は当然理解していると認識しています。全体研修会、管理職研修等、様々な機会を通じて説明周知を図っているところですが、不十分な点もございますので、今後、役員に十分に周知徹底を図ってまいります。貴重なご意見を役員がしっかりと理解し、地域農業の発展、農家組合員の所得増大に向けて更なる経営改善を図り、健全経営に努めてまいります。皆様のご理解、ご協力のほどよろしくお願い申し上げます。

**Q**

J Aは地域農業の展望を示すベキと考えています。経済事業の改革について書籍では、「総事業利益が減っているからコストを減らす」という事業バランス論では経済事業は縮小する。経済事業改革での前提は地域農業改革である。地域農業の活性化や組合員の営農活動にその地域農業の基本方針を示すことが経済事業改革だろう」と述べられています。長引く低米価の中で、米作り農家は展望を失っています。特に昨年の米補償政策の廃止により、大きな打撃を受けました。長浜市では一反1万5千円の時には6億円、その半分になったら3億円の損失になります。この損失は未だに回復していません。



▲議長 藤田与史雄氏

営農指導事業目標では10項目の重点事項を掲げていますが、従来の方針と大きな変化が感じられず、これで農家組合員の所得拡大と農業生産の拡大ができるのか、疑問に感じます。

新聞に「日本の有機農業」と題して特集記事が記載されました。宮城県のJ Aみやぎ登米では、売れる米づくり戦略として「環境保全米」運動を展開しました。①赤とんぼの乱舞する自然環境の復活、②安心安全の追求、③経済性の追求であります。小さな農家でもできる付加価値を付けた有機米を作り研究して、販売所を含めて頑張っていたきたいと思えます。小さな農家でもできる有機米推進に、力を入れていただきたいと思います。

**A**

J Aみやぎ登米の有機米は牛ふん堆肥を中心に無農薬・無化学肥料の栽培をしておられます。当J Aはブレミアム88で、食味、整粒が80%以上の米については加算金をお支払いして、別途で販売しております。無農薬・無化学肥料で有機米を進めるのも1つですが、重要なのは100%米を売り切ることだと思いま



▲役員を選任について投票する総代

す。需要がある業務用米に力を入れていて、和食レストランとの契約や、スーパー向けに特別栽培米コシヒカリも販売させていたでいています。皆様から集荷したお米については、100%売り切る販売を進めていますので、ご理解のほどよろしくお願いいたします。

## Q

米の消費拡大についてですが、毎年8万トンから10万トンの消費が減っています。米の消費拡大ということはJA一農家、地域ではできないため、県単位、国単位で詰っていくことが必要です。米というのは健康食品です。米の消費が増えれば、米の生産が増え、働き手が増えて、価格の上昇にもつながります。また、米の消費拡大で、新聞でも記載されたように県でも米粉の拡大を切り札として、真剣に取り組んでいます。地道な努力をしない限り

りプレミアム8も1%も該当しないではないですか。JA米、こだわり米として非常に厳しい査定をしてもおおよそ1%のアップはしないです。そういうことより消費拡大に取組んでください。

次に、この総代会では、最初の報告等が、先ず金融関係ばかりです。予算の中で大きなウエイトを占めていることから分らないことではありませんが、農業を中心として農業の基盤が成り立ってからこそ、JAが存在するのではないですか。現地で営農指導をしていただいていますか。農業はすべての基本であります。JAはもつと農業に重点を置いていただきたいと思います。

金融部門に力を入れる事も多少必要ですが、農業を知らない若い職員がいます。農業の知識をしっかりと指導、教育をしていただきたいと思います。また、各農家には肥料の申し込みや農業の指導となるような営農指導の冊子を配布しておりますが、法人化した経営体には栽培冊子をJAとして配布しておられないのですか。

## A

まず米の消費拡大ですが、今現在家庭消費が一番落ち込んでいます。需要が増えているのは、外食産業の業務用米です。100%米を売り切り消費を拡大しようと思えば、需要ある外食産業にできるだけ販売を拡大していくことが重要だと思います。多収米等の取組みから和食レストランと契約もできました。皆様がお作りいただいた米を卸を通じて、地元の外食産業にも販売することで、米の消費拡大を図っていきたいと考えています。

続きまして、栽培冊子の件ですが、法人個人にかかわらず、すべてお配りしています。間違いなく配布をさせていただいていると認識しています。

## Q

第6次地域農業振興計画の最終年度ということで、進捗状況を開示することが書かれていますか、毎年度進捗率なり達成率を開示していただきたいです。

また、第7次中期経営計画の中で重点項目にしている部門、実施中の部門それぞれについて総代会の中で達成率が何%であったということを開示すべきではないでしょうか。

## A

ご意見の通り、中期経営計画と地域農業振興計画は毎年検証して理事会、経済委員会、経営管理委員会でご報告していますが、皆様には報告する機会がないのが現状です。すべての部分を開示することはなかなか難しいですが、何らかの形で今後、検証内容、達成状況等をお示しできるよう検討します。

## Q

今年度の出資配当金は2%のままでですか。

## A

今年度の出資配当金は1.5%です。



## Q

定款の変更によって各家庭に、何人も正組合員が存在することになるのですか。今までは土地の面積が必須でしたけど、これからは一家で何人も出資すれば組合員になれるのですか。

## A

一家に1名ということではございません。それぞれ出資していただければ、正組合員、准組合員になることができます。

※出席者のみなさまからいただいたご質問を集約して表記しております。

# 地区別懇談会

6月6日(木) 伊吹・山東地区  
6月7日(金) 米原・近江地区  
6月10日(月) 長浜地区

地区別懇談会を3会場で開催し、337人の方にご出席いただきました。皆さまからの貴重なご意見・ご質問をいただきましたので、ご紹介いたします。

**Q** ふれあい窓口にATMがなくて不便になったという声を何人も聞いています。利便性を考えるなら、今後見直しをさせていただきたい。今後の年金利用者のことを考えるなら、再度ATMの設置をお願いしたいです。

**A** 費用対効果を見据えて店舗統廃合時に撤去させていただき、ふれあい窓口という形で人員を4名配置させていただいております。ご要望があるということなので、将来的に見直しを検討させていただきます。

**Q** 食と農を基軸として地域に根ざした協同組合としての存在意義を将来にわたり発揮し、「組合員メリット」を明確に示しながら、「JAの組合員で良かった」「JAがあつて良かった」と言われることを目標にされています。ところが、営農指導事業、生活指導事業についての金額目標が書かれていない。すべての事業は利益を生むだけではないですが、コスト・費用をかけて営農・生活指導事業にどれだけ力を入れていくのかを示すために大事なことだと思います。これが「JAの組合員で良かった」と言われます。さらには職員のように繋がっていくと思います。その意識向上にも繋がっていくと思います。

の点いかがお考えでしょうか。

**A** 指導事業の各数字目標ですが、3カ年計画書の総合損益計画には指導事業計画として営農指導事業と生活指導事業の収支を合算した金額を記載させていただいています。3カ年計画書を見ますと横並びの目標ですが、今後は長期的にさらに大きな目標となるよう検討させていただきます。

**Q** 2018年のJAグループ滋賀役職員集会の資料を読ませていただきました。JAグループを取り巻く厳しい環境を表す3つの危機で「農業・農村の危機」「協同組合の危機」「組織・事業・経営の危機」とありました。是非、説明していただきたいと思えます。

**A** また、2021年から信用共済事業の利益が赤字に転落すると聞きました。今まで信用共済事業の利益が経済事業の赤字を補う形を取ってきました。組合員にも共通意識のため、こういうJAの危機をJAと組合員のお互いがよく理解しなければならぬと思います。是非、ご説明をお願いします。

**A** 信用事業からご説明します。持続可能な収益構造の構築のために、貸

出実施体制の整備に取組んでいるところで。特に農業者ニーズを的確に捉え、農業融資への対応と住宅ローンの業者営業対応への取組みによって、それぞれ前年を上回る実績を挙げさせていただきました。今後も、貸出を伸ばさせ、自主運用力の強化・効率運用に取組み、適切な収益確保に努めてまいります。

一つ目の「農業・農村の危機」ですが、担い手の高齢化です。それと農業生産基盤の縮小と政府が進める通商交渉が農業経営に影響がでるのではないかと危機を感じています。問題を打開していくためにも、水田のフル活用ということで、今まで自信を持って稲作を中心にしていただきましたが、稲作だけでは経営が成り立たないため複合経営をお願いしています。

二つ目の「協同組合の危機」ですが、組合員資格には正組合員と准組合員の2つがあります。正組合員の方が離農されていて准組合員になっておられます。組合員構成の変化ということでJAへの参画意識が低下しているのではないかと考えられます。また、政府が営農指導事業や生活指導事業といったJAの事業を軽視しているのではないかと、このことで危機を感じています。

最後に、「組織・事業・経営の危機」ですが、運用環境が悪化しており、JA経営基盤の弱体化が危惧されています。共済、経済事業を含めて他社と競争が激しくなり、取扱高も減少傾向です。信用事業の収益割合が非常に大きく、運用収益が確保できないと事業が成り立たないのではないかと危惧があります。今後、ローンの獲得や経済事業でも、できる限り収支均衡に取組む必要があると考

えています。

**Q** 今年は国際家族農業年として、家族の経営で農業を行う農家を守るということを国連でも提唱しています。

**A** 小さな農家が希望を持ってJAの皆さんと一緒に農業をやっていきたく思います。米の減反政策がなくなると農家が自主的に行うようになりました。私たちはずっと水田でお米を作ってきました。タマネギ栽培は儲かると聞き、いいなと思いますが、小さな水田ではタマネギの営農指導を受け機械を借りて行うことがなかなかできないです。以前聞いた話では近江米が大変おいしいので海外でも好評だと聞きました。海外の販路を拡大する計画はあるのでしょうか。

**A** 水田活用米穀や飼料用米による水田フル活用を推進・強化し、今後需要が見込める輸出用米に新たに取組み、生産拡大を図ります。

輸出用米につきましては、水田活用米の環境として取組んでいるため、加工用米、飼料用米、政府備蓄米と同じような形で今年度から大々的に取組んでまいります。海外では主食用として売られています。価格は低いです。輸出用米として取組んでいた農家の皆様には、直接支払という形で国の方から10アール当たり2万円の産地交付金の対象となります。輸出用米につきましては、JA全農を通じて東南アジアを中心に輸出をさせていただいています。まだまだ需要がありますので積極的に取組んでいきたいと考えています。

# 就任のごあいさつ

経営管理委員会会長

高橋 賢一



代表理事理事長

中尾 一則



盛夏の候、組合員の皆様におかれましては益々ご清栄のことと心よりお慶び申し上げます。

平素は、JAレーク伊吹の各事業運営に對しまして格別のご理解、ご協力を賜り心から厚く御礼申し上げます。

このたび、6月22日開催されました第21回通常総代会後の経営管理委員会において、新役員が選任され、新たな体制で令和元年をスタートいたしました。役員一同、大役の重責を痛感すると同時に全力で誠

実に職務を全うする決意でございます。

さて、日本の農業を取り巻く環境は、農業就業人口の減少や高齢化が進行するなか、大規模化・法人化が進んでおり、農業構造の変化が加速しております。

また、TPP11（環太平洋経済連携協定）、欧州連合とのEPA（経済連携協定）の相次ぐ発効や、日米FTA（自由貿易協定）交渉に向けた動きなど、貿易自由化・グローバル化が急速に進み、農産物の市場開放の流れが農業に深刻な影響を与えることが本格的になり、今後の動向に、より一層の注視が必要となっております。

このような中、JAレーク伊吹は「創造的自己改革の実践」を基本方針として、組合員の皆様とともに農業・地域の未来を拓く、食と農を基軸として地域に根ざした協同組合の役割を発揮するため、農家組合員の所得増大と農業生産の拡大、地域の活性化を基本目標に取り組んでまいります。

また、総合事業の機能やJAくらしの活動を活かし、高齢者が健康で生きがいを持ち、女性や子どもたちが安心して暮らせる地域づくりを実践し、将来にわたって安定した事業運営を可能とする経営基盤の確立を目指し、自己改革をさらに前に進めてまいります。

これからも組合員の皆様のご期待に応えるJAを目指し、役員一丸となり邁進する所存でございますので、引き続き格別のご指導、ご鞭撻を賜りますようお願い申し上げます。就任のご挨拶といたします。

## 役員一覽

経営管理委員

会長 高橋 賢一

副会長 北村 幸雄

委員 中寫 正壽

松宮 信幸

北川 富美子

西田 和男

川崎 佐剛

小川 仁平

竹岡 和則

磯谷 玲子

山形 寛吏

堀内 久範

山田 浩司

中島 広哉

沢村 久義

中川 俊秀

中川 壽美代

岩崎 重左エ門

# 退任のごあいさつ

(前)経営管理委員会会長

中川 清之



(前)代表理事理事長

常喜 兼雄



盛夏の候、組合員の皆様におかれましては益々ご清祥のことと心よりお慶び申し上げます。

平素は、JAレーク伊吹の各事業運営に對しまして格別のご理解、ご協力を賜り心から厚く御礼申し上げます。

さて、この度、第21回通常総代会をもちまして経営管理委員会会長、代表理事理事長を退任させていただきましたこととなりました。

公私共に格別のご厚情とご高配を賜り、心から深

く感謝申し上げます。

就任中は地域に根ざした協同組合としての役割を発揮するために、農家組合員の所得増大と農業生産の拡大を目標に、米の事前契約買取販売方式や、新たな水田野菜の振興として加工・業務用タマネギを重点品目に位置付け、生産の普及拡大に取組んでまいりました。

また、地域活性化として、組合員・地域住民の皆様との「絆」づくりのために、多目的施設「みのりハウス」の建設や「支店協同活動」の充実を図ってまいりました。

農業を取り巻く環境は、依然として厳しい状況が続いておりますが、これからも地域の農業を守り、組合員・地域住民の皆様への抛り所となるJAでありますようにご期待申し上げます。

終わりになりましたが、JAレーク伊吹の益々の発展と組合員の皆様のご健勝を心よりご祈念申し上げます。退任のご挨拶とさせていただきます。



監事

代表監事 井上 晃一

常勤監事 谷本 新蔵

監事 廣部 市太郎

員外監事 高津 ちはる

理事

代表理事理事長

中尾 一則

代表理事専務

谷口 由行

理事(職員兼務)

伏木 衛

理事(職員兼務)

澤田 慶成

理事(職員兼務)

山本 和博

JAと組合員・利用者をつなぐ懸  
け橋として1人ひとりきちんと向  
き合い活動します。

米原支店 信用共済渉外  
馬淵 哲也



ライフイベントニーズに合わせた金融  
商品の提案、相続対応を通じて、  
皆様に必要とされる存在  
になることを目指します。

柏原支店 係長  
香水 美近



総合事業の強みを活かし、地域に根付くJAとし  
て組合員・地域住民のニーズに応えて地域シ  
アの拡大・安定的な事業の確立を  
目指し実践活動に取り組めます。

長浜東支店 支店長  
富田 裕之



知恵、力を出し合い、組合員・職  
員共に協働の道をしっかりと歩め  
るよう取り組みます。

山東支店 次長  
桐畑 和恵



1人1人の対話を大切にして、皆  
様の期待にお応えする取り組みを  
進めます。

長浜東支店  
金融アドバイザー 係長  
中井 かおり



実需者ニーズに対応した生産者  
への提案を続けることで農家所  
得向上を目指します。

山東支店  
経済・営農指導兼務 主任  
箕浦 晃



「次世代・次々世代」への総合的な  
提案を通して、組合員・利用者の暮  
らしを守り、農業と地域社  
会づくりに貢献します。

長浜東支店 信用共済渉外  
木村 有貴



老後、相続などの普段抱えてお  
られる悩みを最大限サポート出来  
るよう活動していきます。

山東支店  
信用共済渉外 主任  
小松 孝行



満足向上に向けた訪問活動を  
し、組合員・利用者頼られる職  
員になるよう、丁寧な提  
案を続けていきます。

伊吹支店 信用共済渉外  
草野 正樹



地域社会の変化に応じ、組合員  
の参画を通じた組織基盤強化に  
支店一丸となって  
取り組みます。

長浜南支店 次長  
澤居 洋明



協同組合の主役である組合員の  
暮らしを多面的に応援できるよ  
う、毎日の応対を  
大事にします。

山東支店 窓口  
森 麻耶



職員のコンプライアンス意識を  
高め、皆様に安心してご利用  
いただける支店を  
目指します!

伊吹支店 次長  
の場 千春



組合員の願いを実現させるために  
私たちが目指すもの

組合員組織、役職員一丸となり、  
ご期待に応えるJAを志します。

自己改革 実践中!





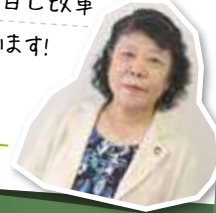
施設の有効利用、効率的な施設運営、JA間連携などの活用  
に取組み利用率の  
向上に努めます。



販売施設課  
宮野 滉生

JAをよりどころにして活動する女性部  
も、地域農業とくらしのために、しっ  
かり学習してJA自己改革  
の後押しをしています！

女性部 部長  
中川 壽美代



「JAがあってよかった」と言っていた  
だけけるよう、地域の暮らしを守る存在に  
なることを目指します。



長浜南支店  
経済・経済渉外兼務 係長  
枝光 徹

組合員の声をしっかり受けとめた  
提案ができるよう努めます。

購買課  
中川 味咲



高齢者が安心して住める明るい地  
域をめざし、「ふれあいサロン」の  
内容充実を取組みます。

助け合い組織にじの会  
会長  
清水 京子



組合員・地域の皆様の暮らしに役  
立てるよう知識を深め、目標を  
持って頑張ります。

長浜南支店 窓口  
北川 楓



地域の声に寄り添い、総合事業  
の力を発揮して結びつきを強めて  
いくJAをこれからも  
目指します。



代表理事専務  
谷口 由行

実需者との播種前契約・複数年  
契約を結び、生産されている農  
家組合員の所得向  
上に貢献します。

販売施設課  
池田 香奈



「ひと・いえ・くるま」の保障を広めて  
地域の暮らしを守るお手伝いが出来  
るよう提案を続けます。



長浜北支店  
スマイルサポーター  
西堀 奈津美

支店協同活動を通い  
て1人でも多くの人  
をJAファンとして迎  
え入れられるよう取  
組みます。



近江支店 窓口  
スマイルサポーター  
布施 ゆかり 福本 萌

地域の皆様に喜ん  
で頂けるような笑  
顔いっぱい居  
心地のいい支店  
を目指します。



伊吹支店 窓口  
別符 加奈 増田 舞 福嶋 円香

農家組合員の所得増  
大と農業生産の拡大  
などニーズに対応し  
た総合的な事業提  
案を行います。



営農企画課  
営農経済渉外・係長  
野邊 裕之  
営農企画課  
営農経済渉外・主任  
谷城 敏生

青年部とともに若い  
地域農業者と地域  
農業を盛り上げる  
ための取組みをし  
ます。



営農企画課  
TAC・係長  
川口 修平  
営農企画課  
TAC・補佐  
池野 清治

5 / 13月

## 吉川農林水産大臣が農業視察

吉川貴盛農林水産大臣が当JAのタマネギ栽培技術実証圃と担い手農家(株)モリファームの現地視察をされました。

圃場では、主食用米の需要量が減少し、需給調整の円滑な実施が求められる中、新たな水田野菜の生産振興による水田フル活用の実践として、需要が増加している加工業務用タマネギの生産振興に取組んでいることを営農企画課兼特産振興課の福永課長が説明しました。中でも、機械化一貫体系を図るため、レンタル農機と集出荷施設や乾燥調整施設の整備を進め、生産性向上と労働力軽減に向けた栽培技術の確立

5 / 29水

## 京都新聞社優秀農家表彰

京都新聞社が表彰する第57回優秀農家表彰式が滋賀県庁で行われ、米原市で有限会社ファームやまねを営営する山根左近さんが農林水産大臣賞を受賞されました。

山根さんは、従業員10人と水稲・麦・大豆を栽培し、耕作面積は112ヘクタールで、大型機械を使った作業などは地域のモデルにもなっています。稲作ではプール育苗(水田を湛水状態にして育苗を一部取り入れ、直播も実施し労力・コストの軽減、籾殻を堆肥化し圃場へ施用するなど環境負荷軽減にも取組まれて

を図ることや、精算については全量買取販売で固定価格を設定し、生産量が増えれば増えるほど生産者所得が増える体制により、「農業生産の拡大」と「農家組合員の所得拡大」につなげたいと説明しました。

吉川農林水産大臣は「水田地帯での高所得作物への新たな取組みは評価できる」と取組み内容に関心をもち、「今後の産地拡大に期待する」と述べられました。

## 大臣賞に山根左近さん

います。またICT活用や就農を希望する若者を積極的に雇用するなど、後継者育成にも取組み、JAレーク伊吹青年部の副会長もされています。

今回の受賞で「栄誉ある賞をいただき、大変うれしい。自然災害や獣害対策など厳しい条件もあるが、地域の最後の砦として地域の農地を守りたい」と語られています。同表彰は自然環境と調和した農業の発展と技術、経営の合理化を促進するために毎年開かれ、創意工夫や研究を重ねる農業経営を確立している優秀農家に贈られています。



▲圃場にて説明を受ける吉川農林水産大臣(右手前)



6 / 1土・8土

## 農業用 廃プラスチックの回収

管内4箇所のカントリーで、今年度1回目の農業用廃プラスチックの回収を行いました。早朝から軽トラックなどの列ができ、2日間で432件、約30トンとなりました。回収した肥料袋や畦波シート、育苗トレイなど、さまざまな廃プラスチックについて、エネルギー利用や再生利用など、適正な処理と再資源化を着実に進めています。資源の有効活用や地球温暖化防止の観点から、焼却による熱回収やリサイクルによる再生利用のために、一括回収の実施を今後も継続していきます。次回は11月頃の予定で、廃農業の回収も秋頃に実施予定となっています。



## 食料生産の基盤「家族農業」

国連は、2017年の国連総会で19年からの10年間を「家族農業の10年」と決めました。各国が家族農業に関わる政策を進め、経験を共有することなどを求めています。家族農業について「食料安全保障の確立、貧困・飢餓の解消、生物多様性の保全、環境の持続可能性の達成等に大きな役割を果たしている」など、その価値が再認識されています。

国連食糧農業機関(FAO)によると、家族農業は、開発途上国、先進国ともに主要な農業形態です。世界の食料生産額の8割以上を占めており、社会・経済や環境、文化といった側面でも重要な役割を担っています。

日本の農業経営体のなかで、家族(世帯)を基礎とする経営体の割合は97.3%(2015年※)です。JAグループは創造的自己改革の実践を通して、家族農業をはじめとする多様な農業の発展に寄与していきます。 ※農林水産省「2015年農林業センサス」をもとに計算

語句解説

### 【家族農業】(かぞくのうぎょう)

「1戸の家族により管理・運営され、労働力の過半を、家族労働力が占めている農林漁業」と国連食糧農業機関(FAO)は定義しています。飢餓の撲滅や環境保全などの目標を掲げる、国連の「持続可能な開発目標(SDGs)」との関係においても、持続性のある農業のあり方として注目が集まっています。

## 家族農業に関わる世界の動き

- 2014年 国際家族農業年
- 15年 9月 国連「持続可能な開発目標(SDGs)」を採択
- 17年12月 国連「家族農業の10年」採択(19年~28年)
- 19年 5月 「家族農業の10年」開始記念イベント

## 家族農業の役割



▶ 食料の生産・飢餓の撲滅 ▶ 環境の保全

▶ 地域の活性化 ▶ 文化の継承 ▶ 雇用機会の創出

など多くに貢献



耕そう、大地と地域の未来。

## 特産物の紹介

### 奥伊吹のミョウガ

標高が高く朝晩の気温差が大きい奥伊吹では、鮮やかなピンク色、独特のさわやかな香りとシャキシャキとした食感のミョウガが育ち、市場からの評価も高く、需要があります。夏ミョウガと秋ミョウガがあり、出荷期間は、8月上旬から9月下旬頃

です。かつては、京都市場への一日の出荷量がパック詰め(100g入)出荷で2tトラック1台以上もありました。現在では、高齢化や獣害などの原因により全国的にミョウガの出荷量は減少し、JAレーク伊吹の出荷量は、約1tとなっています。市場では、需要があるミョウガの出荷を要望されています。

伊吹・山東地域などの標高の高い地域で、農地をお持ちの方や農業に従事しておられる方は、ミョウガの栽培、出荷をご検討いただき、下記までご連絡をお待ちしております。



特産振興課 ☎63-2108 伊吹支店 ☎58-0008

# 女性部

JOSEI BU



## なでしこグループ

「スコップ三味線」で、仲間との絆を深め、地域に笑顔と元気を届けるため、地域貢献活動をしています。3年前に活動を始めから現在まで約30回の公演を行ってきました。地域からの公演依頼は、一番の活動の励みとなっています。今年度も、すでに数ヶ所からオファーをいただいております。地域の皆様と出会うのを心待ちにしています。



みんなで  
合唱♪

朝妻筑摩  
(4/10)



地域を  
担う

踊って  
楽しい



ゲームで  
脳活

仲間を  
つくる

仲間とともに  
地域で輝く



いい  
フィット感

本庄町  
(7/11)

## JAしが女性協議会

### 通常総会

5月24日(金)、JAしが女性協議会の通常総会が開催され、副会長の北村佳江氏(当JA女性部所属)が、理事としての2年1期の役務を勇退。北村氏は、「この2年間でたくさんのお会いもあり、大変貴重な経験となりました。ありがとうございました」と退任の挨拶がありました。

また、各JA女性部の活動発表では、当JA女性部を代表して北村氏が『私たちの挑戦!』と題し、平成30年度の取り組みの成果を報告。さらに、今年度は、JA女性部をリニューアルさせ、個人部員60人の仲間が加入した。今後は、より多くの方に、JAや女性部活動の素晴らしさを理解いただけるよう、活動の幅をひろげて発信していくなどと発表しました。

私たち  
JA女性部の  
挑戦!

JA運営に  
参画する



## 消費者団体等との

### 意見交換会

6月21日(金)、長浜市役所にて農林水産省が主催する「消費者団体等との意見交換会」に、JA女性部の中川壽美代部長とJA助け合い組織の清水京子会長が参加しました。

本会は、安全で健やかな食生活を送るために、アクリルアミドを減らすために家庭でできることや、米トレーサビリティ法についてなどを学習し、「食」と「農」の安全安心を守ることを確認する機会となりました。

調理方法で  
アクリルアミドを  
減らせるのね

農業を  
支える



食を  
守る

第1回 長浜農業高校生と  
寄せ植え(夏ver.)

当JAの新たな取り組みで老若男女がどなたでも集える場として、JAくらしの活動の講座をスタートしました。この講座は、年間を通じ、ゆとりと豊かさを高め、安心して暮らせる住みよい地域社会づくりを目指した生活文化活動です。今年度、5講座を予定しており、151名の受講生が仲間の輪をひろめ、楽しく充実した時間を過ごさ



れます。

第1回目は、6月8日(土)に滋賀県立長浜農業高等学校で開催し、同校園芸科フラワー分野専攻の3年生と2年生が講師となり、94名の受講生に指導をしていただきました。講師となった高校生は、初心者にもわかりやすいよう、花の特徴からお手入れ方法に至るまで、寄せ植えの方法を手作りのオリジナル資料を活用し説明。受講生は、「好きな花にかこまれて、農高の生徒さん達とふれあえて幸福です」「これで玄関が明るくなります」「寄せ植えのコツがよくわかりました」などと好評でした。



©笑味ちゃん



子どもたちが考案したおむすびを大募集します!

# おむすびキッズコンテスト

子どもたちが自分自身、あるいは家族に食べてもらいたいおむすびについて考案したものを募集します。食材には地元農畜産物を使用してもらい、子どもたちに地産地消の大切さの理解を促します。ふるって応募ください。

## 募集期間

2019年7月1日(月)~10月31日(木)必着

## 賞の内容

### ○低学年の部(小学校1年生~3年生)

最優秀賞(3点) 10,000円相当の図書カード  
優秀賞(3点) 5,000円相当の図書カード  
優良賞(15点) 3,000円相当の図書カード

### ○高学年の部(小学校4年生~6年生)

最優秀賞(3点) 10,000円相当の図書カード  
優秀賞(3点) 5,000円相当の図書カード  
優良賞(15点) 3,000円相当の図書カード

※副賞として、丸美屋食品工業株式会社より商品詰め合せを贈呈します。

主催：一般社団法人 家の光協会  
JA全国女性組織協議会

お問い合わせは、お近くのJAまで

## 応募のきまり

小学生を対象とします。ただし、1応募用紙に1作品の応募とします。応募作品は、オリジナルで未発表のものに限ります。応募書類は返却しません。応募作品のいっさいの権利は主催者に帰属します。

## 審査

### ○審査日程

11月21日(木)

### ○審査基準

アイデア、創意工夫、おいしさ、作りやすさ、仕上がりの完成度(見た目)などを、総合的に判断して賞を決定します。

### ○審査委員

しらいのりこ 料理研究家  
為後 左依 料理研究家  
JA全国女性組織協議会 理事  
「ちゃぐりん」編集長

## 結果発表

2020年1月上旬に家の光協会ウェブサイト「家の光公募サイト」にて審査結果を発表。月刊誌「ちゃぐりん」2020年4月号にて入選作品を掲載。第65回JA全国女性大会(2020年1月下旬)において入選作品を紹介します。

応募用紙はJA窓口にあります

詳しくは、家の光協会ウェブサイト  
「家の光公募サイト」をご確認ください

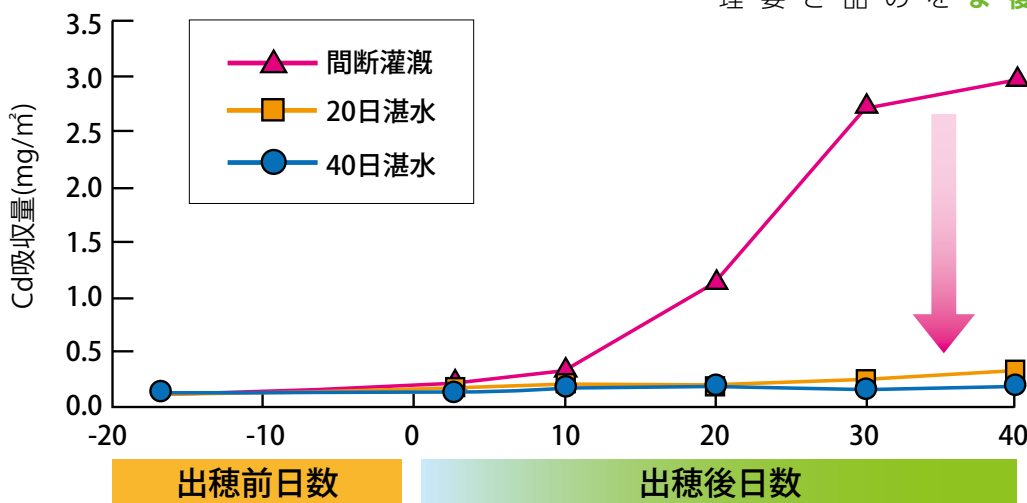


## 出穂後(8月)の湛水管理について

これから本格的に登熟時期を迎える時期となり、水稲の一生の中で最も水を必要とする期間になります。高温が続くこの時期に水を切らずと白未熟粒の発生や籾の充実不足が助長されるので、しっかりと田んぼに水を張ってください。

また、**湛水管理はカドミウムの吸収を抑制させることから、出穂前後各3週間は常時湛水管理を行いましょう。**落水時期は収穫5日前頃を目安にできる限り遅らせ、根や葉の活力を収穫直前まで維持し、米の品質が低下しないよう注意してください。用水の利用に当たっては、必要以上の取水にならないよう、水管理を徹底してください。

出穂後の間断灌溉管理では、**玄米カドミウムの吸収が高まります。常時湛水管理(出穂後3週間)を継続実施して下さい。**



### 適期収穫について

出穂時期をチェックし、今から収穫期の計画を立てましょう!!

収穫は稲作を締めくくる重要な作業です。同じ品種でも移植時期や肥培管理によって刈取り時期が異なります。圃場の稲を確認し収穫の予測をすることで余裕をもって収穫準備・収穫作業ができます。収穫適期を過ぎると、胴割粒、白未熟粒の割合が増し、品質低下に繋がるので注意してください。近年は、出穂後(8月)の気温が高く、登熟日数が以前より短くなっています。

栽培手引き裏表紙裏の「**収穫適期判定シート**」をご活用下さい



葉色に惑わされず穂を確認



籾黄化率50%程度を確認してから約7日後で、上から3~4本目の枝梗につく籾が全て黄化した、籾黄化率85%の頃が収穫適期です!!

出穂後の気温が高くなったら 要注意		
出穂期から成熟期までの日数(目安)		
みずかがみ	コシヒカリ	秋の詩
33日	34日	39日

園芸研究家 ● 成松次郎

# ハクサイ 病害虫の予防を万全に

ハクサイの原産地は中国。日本に本格的に導入されたのは明治初年と意外にも新しい野菜です。生育適温は15〜20度の冷涼な気候で、寒さに強い冬の代表野菜です。

8月中旬〜9月上旬にまき、早生種で種まき後60〜70日、中生種で80〜100日で収穫できます。

## 品種

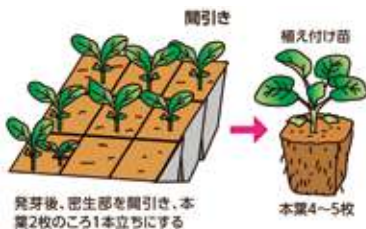
漬物、鍋物用には大型の品種が主流ですが、小型品種もあります。年内取りは、早生品種の「晴黄65」(タキイ種苗)など、中生品種では、黄芯系の「黄ころも85」(タキイ種苗)、「黄将」(カネコ種苗)など、また重さ600gくらいの「娃々菜」(トキタ種苗)、「タイニーシシユ」(サカタのタネ)などがあります。

## 「苗作り」

連結ポットなどに3〜4粒まき、



## 日よけ、虫よけトンネル



途中、間引きをして1株にし、本葉4〜5枚の苗に仕上げます。ネットでトンネル状に覆うなどして、虫の侵入を防ぎます。

## 「畑の準備」

植え付け2週間前までに1平方m当たり苦土石灰100gを散布し、土とよく混ぜておきます。1週間前までに畝幅70〜80cm、深さ20cmの溝を掘り、溝1mにつき化成肥料(N-P-K 10-10-10)100gと堆肥1kgを入れ、土とよく混ぜて畝を作ります。ウイルス病を媒介するアブラムシの飛来を防ぐには、白や銀色の反射性マルチフィルムを使うと効果的です。

## 「植え付け」

植え穴は50〜60cm間隔に掘り、畑が乾いていたら穴に水やりをします。植え付けの深さは、子葉の

## 「追肥」

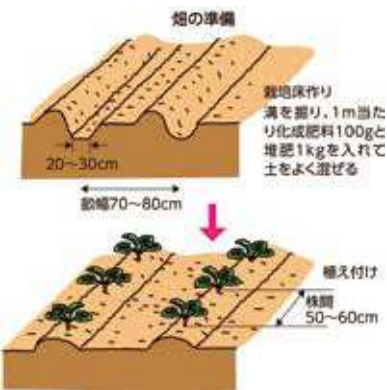
本葉10枚のころ畝の肩に化成肥料を1株10gくらいまいて、株元に土寄せします。2回目はその20日後に通路にまき土寄せします。

## 「収穫」

結球の頭を押さえて、葉に緩みがなく、しっかりとしたら収穫時期です。※関東南部以西の平たん地を基準に記事を作成しています。

## 「病害虫の防除」

ヨトウムシ、コナガ、アブラムシなどが多いので、オルトラン水和剤などで駆除します。病気の予防には、管理のときに葉を傷めないことです。軟腐病では発病株を早めに除去し、広がりを防ぎます。



# JA全農しが長浜農機センター 臨時休業のお知らせ

8月13日(火)〜14日(水)は臨時休業させていただきます

今後とも組合員様にご満足頂けるサービスを提供できるよう努めて参りますので何卒ご了承くださいませよう、よろしくお願いいたします。

JA全農しが長浜農機センター  
住所 長浜市小谷丁野町360番地  
TEL 0749-78-1008

## お急ぎの際の連絡先

JA全農しが 農業機械課  
住所 野洲市小篠原大岩山5-2  
TEL 077-586-7014

ご不便をおかけしまして  
申し訳ございません





とっても簡単!

# 自家製ドレッシングで おいしく野菜を食べよう

おいしい野菜をもっとおいしく食べたい。  
そんな方に挑戦してほしいのが簡単自家製ドレッシング!  
ドレッシングに合うサラダも併せて紹介します。  
ドレッシングはサラダだけでなく、  
他の料理でも応用できます。ぜひ、挑戦してください。

【レシピ制作】料理研究家 波多野充子

ラッキョウ



レモン



アスパラガス

Dressing × Salad

## ごまドレッシング

### 材 料

白練りごま	大さじ3
しょうゆ	大さじ3
酢	大さじ3
蜂蜜	大さじ1
練りがらし	適量

### 作り方

- (1) 白練りごまに酢を加え、スプーンで溶きのばす。
- (2) (1) に他の材料を混ぜ合わせる。



## いろいろ野菜のサラダ

### 材 料

材 料	(3人分)
カボチャ	140g
グリーンアスパラガス	3~4本
スナップエンドウ	5~6本
コウシンダイコン	30g
ダイコン	50g
ニンジン	50g
赤パプリカ	1/4個

### 作り方

- (1) カボチャは2cm角に切り塩少々(材料外)を振る。グリーンアスパラガスは根元の堅い部分の皮をむき、堅いはかまを除き2~3等分に切る。スナップエンドウの筋を取る。コウシンダイコンは薄切りにする。ダイコンとニンジンは5~6cm長さに切る。赤パプリカは細切りにする。
- (2) カボチャが軟らかくなるまで蒸す。その中にグリーンアスパラガス・スナップエンドウを加え2~3分、アスパラガスとスナップエンドウが鮮やかな緑色になったら火を止め取り出す。
- (3) 野菜を皿に盛り付け、ごまドレッシングを添える。



獅子座

7月23日~8月22日

全体運/勢いのある月。やってみたいことに積極的にチャレンジを。自分の考えやプランを伝えると協力してもらえそう  
健康運/体力の過信はNG。適度に休息を取って 幸運の食べ物/イチジク



## リンゴのドレッシング

## 材 料

リンゴ	1/2個
レモン汁	大さじ1
白ワインビネガー	大さじ1
EVオリーブ油	大さじ1
蜂蜜	小さじ1
塩	小さじ1/2
こしょう	少々

## 作り方

- (1) リンゴをすりおろし、レモン汁を加える。
- (2) 白ワインビネガー、蜂蜜、塩、こしょうをよく混ぜた中に(1)を加えて味を調整後、EVオリーブ油を混ぜ合わせる。



## フレッシュサラダ

材 料	(2人分)
レタス	3~4枚
サニーレタス	3~4枚
ルッコラ	2株
トマト	1個
ホワイトマッシュルーム	4個
レモン汁	少々

## 作り方

- (1) 水気を切り、よく冷やしたレタス類を手でちぎる。ルッコラとトマトは食べやすい大きさに切る。ホワイトマッシュルームは石突きを取り、縦薄切りにしてレモン汁を振る。
- (2) (1)を器に盛り付け、食べる直前にリンゴのドレッシングを掛ける。

## ラッキョウ入りドレッシング

## 材 料

しょうゆ	大さじ2
酢	大さじ2
ごま油	小さじ2
甘酢漬けラッキョウ	6個
甘酢漬けラッキョウの汁	大さじ2
ショウガ	少々
七味唐辛子	少々

## 作り方

- (1) ラッキョウは粗く刻む。ショウガはすりおろす。
- (2) ラッキョウの漬け方により味が異なるので、ごま油以外の材料を混ぜ合わせてから味を調整し、ごま油を混ぜ合わせる。

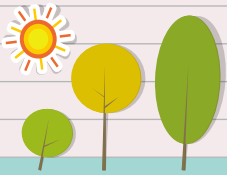


## 中華風サラダ

材 料	(2人分)
もやし	1袋
キュウリ	1本
サラダ菜	1/2個
生ワカメ(塩蔵)	12g
ミックスナッツ	適量

## 作り方

- (1) もやしはさっとゆでる。キュウリは縦半分にしてから斜め薄切り。サラダ菜は手でちぎる。ワカメは流水で塩を抜き、もやしをゆでたお湯にくぐらせてから2~3cmに切る。ミックスナッツは袋に入れ、粗く砕く。
- (2) 野菜とワカメを器に盛り、食べる直前にラッキョウ入りドレッシングをあえ、ナッツを散らす。



各支店で取組んでいる活動を紹介します

# 1支店1協同活動

6月14日と17日の2日間に5店舗で、日頃の感謝を込めて「ご来店感謝デー」を開催しました。当日ご来店いただいた方に滋賀県立長浜農業高等学校の生徒のみなさんが育てたお花の鉢植えのプレゼントや、支店職員が育てた野菜苗のプレゼントをしました。組合員や地域の方々にとって親しみやすい支店となるよう活動しています。

## 伊吹支店



伊吹山中学校創作部の生徒さんの作品展も同時開催しました。



## 近江支店



各支店で取組んでいる活動を紹介します  
**1支店1協同活動**

**長浜北支店**



支店で育てた  
 バニマンや  
 キゅうりなどの  
 野菜苗をプレゼント  
 しました。



**柏原支店**



**長浜東支店**



**支店**

**夏祭り**

**予告**

みんなで  
あそびに  
来こね。

8月13日(火) 山東支店

8月9日(金) 米原支店

# シェフ永井のおすすめ

茨城県笠間市にあるキッチン職人ハレシン・オーナーシェフ 永井智一ながいともかず

## カレー風味の ゴーヤーチャンプルー



### ●材料【2人分】

ゴーヤー……………1-2本  
木綿豆腐……………1-2丁  
トマト……………中1個  
卵……………2個  
レタス……………適宜  
オリーブ油……………小さじ1  
塩・こしょう……………適宜  
しょうゆ……………小さじ1  
カレー粉……………小さじ1

### ●作り方

①ゴーヤーは半分に割り種とワタを取り、幅5mmに切り塩を振りもんでおく。  
②フライパンにオリーブ油をひき、8等分にした豆腐を並べ両面をしっかりと焼く。  
③②にゴーヤー、一口大に切ったトマトを入れ、中火で炒める。  
④③に溶きほぐした卵を絡め、こしょう、しょうゆ、カレー粉を回し掛ける。器に盛り、レタスを添える。

## ゴーヤーと焼きナスの サラダ



### ●材料【2人分】

ゴーヤー……………1-2本  
ナス(焼いて皮をむいておく)……………2本  
クリームチーズ……………30g  
トマト……………中1-2個  
塩……………適宜  
かつお節……………適宜  
ドレッシング……………適宜  
ポン酢……………大さじ2  
大根おろし……………小さじ2  
オリーブ油……………小さじ2

### ●作り方

①ゴーヤーは半分に割り種とワタを取り、薄切りにして塩でもみ、熱湯(材料外)でさっとゆで、氷水(材料外)に落とす。  
②器に食べやすい大きさに切った焼きナスを並べ、水気を切ったゴーヤー、拍子切りにしたクリームチーズ、みじん切りにしたトマトをのせ、合わせたドレッシングを回し掛け、かつお節をのせて出来上がり。

## 気を付けたい「夏太り」

夏は痩せるイメージがありますが、私もメンバーとして参加している研究会のアンケート調査では、夏痩せする人は約1割、夏太りする人は約3割でした。つまり、夏太りする人は、夏痩せする人の3倍もいるということです。

暑い夏でも、胃腸が丈夫な人は食欲が落ちません。むしろ、脂っこい揚げ物や焼き肉などがおいしく感じられます。アルコールの組み合わせが、さらにおいしさを増やせて、たくさん食べたり飲んだりできます。

甘味の入ったドリンクを1日に何杯も飲み、アイスクリームなど冷たいスイーツも食べたくなります。冷たいそうめんなどの麺類もつい食べ過ぎてしまします。健康的なイメージの果物も、たくさん食べると糖分の取り過ぎで太る原因になります。夏はお祭りやイベント、親戚や友人と集まる飲食の機会もあり、飲み過ぎや食べ過ぎになりがちです。そのた



健康科学アドバイザー 福田千晶

め、夏は摂取エネルギーが多くなる危険がたくさんあるのです。  
暑くて徒歩での外出を控え、屋外での作業もなるべく効率良く済ませ、使うエネルギーを控えるように工夫します。炎天下でのスポーツやジョギングも、秋になるまでお休みです。活動で使うエネルギーは少なくなることが多いのも夏太りの一因です。

夏痩せは秋になって食欲が戻れば回復します。でも夏太りは戻る暇なく食欲の秋が到来、さらに太ります。夏は毎日体重を量り、ちょっと増えたらすぐに生活習慣を見直して、増えってしまった体重を減らしましょう。もともと、夏でも食欲が低下しない元気な人に限って「暑いときは食べないとバテる」と言いつつ、高カロリーの脂っこい食事や甘い物をパクパク、冷たいアルコールをグイグイ、その結果が夏太りです。今年の夏は夏太りだけでなく夏太りにも気を付けて、気持ち良く過ごしたいですね。



JAレーク伊吹 年金受給者様 ご優先特別企画

JAグループ滋賀

# 京都南座 観劇ツアー

日帰り お弁当付

**申込対象者**

- ① 当JAで年金受給の方
- ② 当JAで年金のご予約をいただいている方
- ③ ①又は②の条件に当てはまる方はご家族・ご友人(年金受給資格のある管内にお住まいの方)もお申込みいただけます。

旅行代金/大人お1人様

南座3階席 **9,980円** (税込)  
(座席番号の指定はできません)

申込対象者①②以外の方は**1,000円割増**となります。

旅行実施日 **令和元年 10月30日(水)**

募集人員 **120名様** 最少催行人員 **35名様**

申込締切日 令和元年9月30日(月)

添乗員 添乗員は同行しませんがJA職員が同行します。

くわしくは、お近くの支店窓口へお気軽にお問い合わせ下さい。



**スケジュール**

※天候・交通機関等の都合により、行程・時間等が変更になる場合があります。

日次	行程表	食事
1	JALレーク伊吹管内8:00~9:00 — 米原IC — 〈高速道路〉 — ◎京都南座【藤山直美公演】(弁当) — ○八つ橋専門店 — 〈高速道路〉 — 米原IC — JALレーク伊吹管内17:30~18:30	×

- 食事条件: 昼1回(内弁当1回) ◎入場観光 ○下車観光
  - 利用交通機関: — バス
  - 貸切バス会社名: 帝産湖南交通、近江鉄道、滋賀中央観光バス、彦根観光バス、中田観光バス
  - ※弊社「貸切バス事業者リスト」【当社ウェブサイト <http://ntour.jp/pdf/buslist.pdf>】をご覧ください。
  - ※集合・解散地(および時刻)は、後日、改めてお知らせいたします。
- 詳しい旅行条件を記載した書面をお渡しいたしますので事前にご確認の上お申込みください。

●旅行企画・実施 (観光庁長官登録旅行業第939号)

**NTour 株式会社 農協観光**  
彦根営業支店

7522-0223 滋賀県彦根市川瀬馬場町922-1  
総合旅行業務取扱管理者 / 上田 隆司

TEL.0749-25-4488 FAX.0749-25-4410

!大人気!

## ふれあいサロン募集中

地域の生きがい活動の一環といたしまして、「ふれあいサロン」を開催しております。「ふれあいサロン」は、地域の会館などを会場に地域の方々とJAレーク伊吹「にじの会」(JA 助けあい組織)と一緒に運営し、下記の内容で開催させていただく楽しい仲間作りの活動です。平成30年度は、32集落で788名のご参加をいただきました。集落単位でのお申し込みをお待ちしております。各支店窓口の申込書(当JAホームページからもダウンロードしていただけます)に必要事項を記入し開催予定日の2ヵ月前までにご予約ください。



**開催例**

- 開催日時 平日(月曜日~金曜日) 10:00~13:00
- 開催場所 各集落会館等
- 負担金 400円(1人あたり)
- 内容 10時00分~ 保健師さんの健康チェック&お話し  
11時00分~ 笑い与健康・レインボー体操・歌・クイズ・紙芝居・ゲーム その他  
12時00分~ 手作りの昼食  
13時00分 解散
- \*時間・内容につきましては、変更になる場合がございます。

「にじの会」スタッフ 随時募集中

コチラにお申し込み・お問い合わせください

生活振興課 TEL 52-6533 または 各支店窓口まで

<http://www.ja-lakeibuki.or.jp/>

JALレーク伊吹





JA滋賀同和对策本部  
「みのり」より

### 最強の85歳

今、アメリカで大流行のキャラクターの元になった、おばあちゃん、のドキュメンタリー映画『RBG 最強の85歳』を観に行きました。このおばあちゃんは、アメリカで2人目の女性最高裁判所判事であり、現役86歳のルース・ベイダー・キンズバーク(愛称: RBG)です。若者が彼女に熱狂し、人気コメディアンが物真似し、彼女の似顔絵が描かれたマグカップやTシャツが大売れしているという事です。

彼女は、ニューヨーク・ブルックリンの貧しいユダヤ系家庭に生まれ、1956年にハーバード法科大学院に入学。その後、コロンビア法科大学院に転学し、学生結婚した夫・マーティンとともに、家事や幼い娘の育児を分担しつつ、学業に励み、首席で卒業しました。

しかし、当時のアメリカでは、女性だからというだけで法律事務所にも雇ってもらえない、という状況におかれます。その後、大学の法学部の教授となり、自らの理不尽な体験も手伝って、1970年代から性差別の裁判に関わり、「女性の権利プロジェクト」立ち上げに尽力します。のちに同プロジェクトの顧問弁護士として法廷に立ち、女性やマイノリティの権利発展に向けて着実に功績を残し、1993年にクリントン大統領に女性としては2人目となる最高裁判事に指名されました。

キンズバーク判事の道徳的な高潔さで、舌鋒鋭く手厳しい判決に注目した若い法学部生が、ソーシャルメディアに取り上げられることにより、人気者に押し上げられることになりました。ここで驚いたのは、最高裁の判事が誰で、どのような訴訟を担当し、判決はどうであったかを国民が知っているということでした。制度が違うとはいえ、それまでですが、恥ずかしながら、私は現在の日本の最高裁判官の名前を知りませんし、どのような判決を出してきたかも知りません。日米の違いに愕然としました。

それと、キンズバーク夫婦の仲の良さにも感動しました。学生結婚した2人ですが、夫・マーティンががんを患った時には、ルースがマーティンの代わりに講義に出たり、真夜中に課題を共に仕上げたりとサポートをしています。一方、ルースがD・C・(ワシントン)巡回控訴裁判所裁判官に指名されると、マーティンはニューヨークで名の知られた弁護士でしたが、ルースを支えるために一家でワシントンに移住しています。ルースが最高裁判事に指名されたのも、マーティンの献身的なサポートと法曹界への熱烈な売り込みがあったからと言われています。

また、「私が育った家庭では、義務を平等に負担しています。父は料理担当で、母は考えるのが仕事です」とルースの娘が言うように、家庭においては、家事を平等に負担し、仕事においては法の下の平等を求め判決を下しています。最強の85歳は、公私にわたり平等の精神を体現していることに、敬意を表するとともに、私の身の至らなさを反省することしきりです。

仕事でも家庭においても「互いを尊重しあひ、成長を支え合う」ことの大切さについて、考えてみませんか。

## 経営管理委員会・理事会だより

協議された議案は以下の通りです。

**経営管理委員会** 令和元年6月22日

- 第1号議案 経営管理委員会会長・副会長の選任について
- 第2号議案 経営管理委員の順位の決定について
- 第3号議案 委員会構成及び正副委員長の選任について
- 第4号議案 理事、代表理事及び理事長の選任について
- 第5号議案 経営管理委員個人別報酬額の決定について
- 第6号議案 経営管理委員の退任に係る慰労金の支給について
- 第7号議案 会長の他の団体役員への就任承諾について

**理事会** 令和元年6月22日

- 第1号議案 常勤理事の担当業務の決定について
- 第2号議案 理事長に事故あるときの職務代理・代行順位の決定について
- 第3号議案 特定理事の選任について
- 第4号議案 理事個人別報酬額の決定について
- 第5号議案 理事の退任に係る退職慰労金の支給について
- 第6号議案 業務報告書の承認について

令和元年6月26日

- 第1号議案 居宅介護支援業務の休止について
- 第2号議案 令和2年度学卒者職員採用要領について
- 第3号議案 会計監査人との監査契約書の締結について
- 第4号議案 自己資本比率算出要領の一部改正について

## わたしたちのJA【主要概況】

令和元年6月末現在

正組合員数	5,096人	長期共済保有高	3,126億9千4百万円
准組合員数	7,350人	年金共済保有高	28億7千3百万円
出資金残高	17億5千3百万円	購買品供給高	2億6千7百万円
貯金残高	1,448億6千2百万円	販売品販売高	1千1百万円
貸出金残高	186億8千0百万円		

Mail from reader

## お便りコーナー

7月号から

長浜市 宮本さん

畑を始めて13年が経ちましたが、このような茄子が出来たのは初めてです。



●JA窓口にお声掛けをいただき、ありがとうございます。双子のなすびが2つで可愛らしいですね。皆様からの面白い農産物などありましたら、ぜひ広報担当までお知らせください。

米原市 小川さん

今年は玉ねぎがたくさん収穫出来たと喜んでます。やはり季節

の旬の野菜をいただくのは農家のきわみですね、ありがたや～！  
●玉ねぎの香りの正体である「硫化アリル」は血液サラサラ効果や免疫力アップの効果があるそうです。季節の旬の野菜をご家族が心を込めて作られたものだと、味も濃くて栄養価も高く美味しいですよ！四季に合わせて出来る野菜は身体を健康に保つようへと導きます。例えば夏は水分や酸味が必要な季節ですのできゅうりやトマトなどで暑さを和らげ、体調を整えてくれる効果があります。美味しいいただいて元気に夏を乗り越えたいですね。

## JAからのお知らせ

Information from JA Lake Ibuki

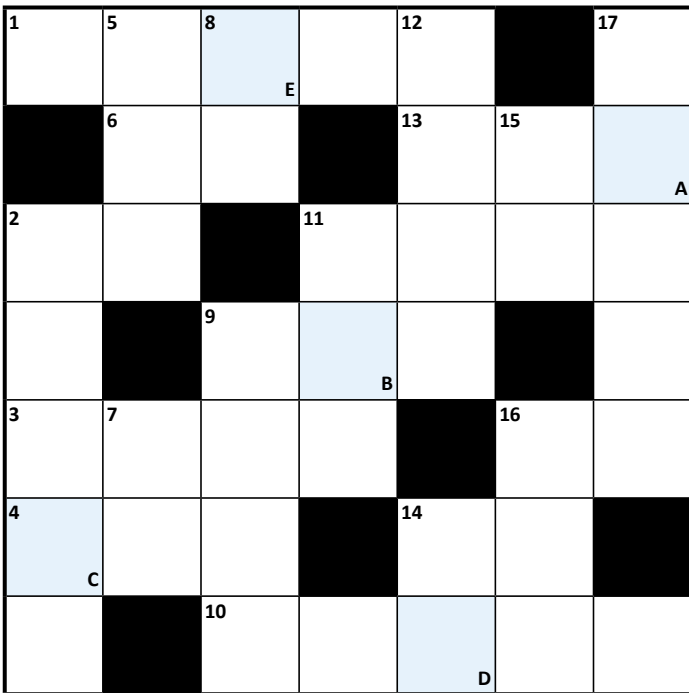
居宅介護支援業務は諸般の事情により勝手ながら8月1日(木)より休止させていただきます。何卒ご理解のほどよろしくお願いいたします。



水瓶座  
1月20日～2月18日

全体運/人の影響を受けやすい傾向。周囲を気にせず、マイペースに取り組んで。自然の中に出掛けると良い気晴らしに健康運/体調管理を心掛けて。規則正しい生活を 幸運の食べ物/トマト

## 色マスの文字をA~Eの順に並べてできる言葉は何でしょうか？



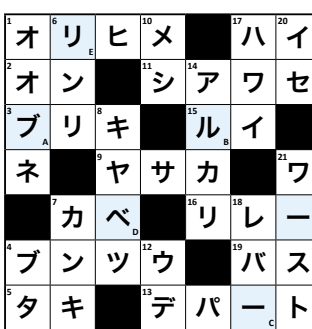
### 🔒 ココのワザ

- 令和元年は8月8日。暦の上ではもう秋です
- 日焼けした後にできることも
- 彼女の料理の腕前は——はだだ
- アップの反対語です
- 竹や梅と並んでめでたい植物
- こすれてすり減ること
- 五輪で3位の選手の首に掛けられます
- 辞書で四字——の意味を調べた
- おこわを竹の皮でくるんだ中華——
- 握りずしを数えるときに使う言葉
- フランスの首都。花の都といわれます

- 🔒 ココのワザ
- 夏休みの最終日に慌てて片付ける子もいます
  - 酒のお供です
  - 建具の滑りを良くするために敷居に塗ることも
  - 脂——、糖——、タンパク——
  - 野球のピッチャーが登る所
  - その人が住んでいる所。彼は——の名士だ
  - ロケットが飛び立つ先
  - 鶴と並んでめでたい生き物
  - 芝居の最後に下るす物
  - 上野動物園生まれのシャンシャンは何の動物？
  - イチゴ味やメロン味のシロップを掛けて食べます。パッピンスやハロハロもこの一種

### 7月号のこたえ

A B C D E F  
ブル—ベリ—



### 6月号の応募総数

91通でした。

当選された10名の方については景品の発送をもって発表にかえさせていただきます。たくさんのご応募ありがとうございます。

クロスワードクイズの答え  
〒・住所  
氏名  
年齢  
「ふれあい」の感想及びJAへのご意見、ご要望、身近な話題

62 521-0062  
JAレック伊吹  
「ふれあい」係  
米原市宇賀野280番地1

## 正解者の中から抽選で10名の方に「図書カード」をプレゼント!

応募締切 8月20日(火) 当日消印有効

※クイズにご応募いただきましたハガキに記載の個人情報は、当選者へのプレゼント発送と「ふれあいプラザ」「お便りコーナー」のみに使用させていただきます。

### 金融移動店舗車の運行表



#### ■ご利用できるお取引

- ①普通貯金の入出金・振込 ※キャッシュカードによる入出金可能
- ②通帳の記帳・繰越
- ③公共料金・税金の納付
- ④相談業務など

	午前 9:15~11:30	午後 1:15~3:30
月	旧伊吹支所 跡地	加田八坂神社 駐車場
火	旧日撫支所 跡地	JA 介護福祉センター 前
水	旧山東支所 跡地	元東黒田支所倉庫 跡地
木	ゆめホール 駐車場	旧磯出張所 前
金	旧西黒田支所 跡地	旧北郷里支所 駐車場

#### JAレック伊吹 電話番号一覧

役員の法令違反など情報受付 ..... 52-6524  
本店 ..... 52-6520  
介護福祉センター ..... 54-2112  
伊吹資材センター ..... 55-4080  
米原資材センター ..... 52-1014

経済センター ..... 63-2101  
伊吹支店 ..... 58-0008  
柏原支店 ..... 57-1010  
山東支店 ..... 55-1014  
米原支店 ..... 52-1011  
ふれあい窓口 ..... 54-1077  
近江支店 ..... 52-2460  
長浜東支店 ..... 62-0677  
長浜南支店 ..... 62-0239  
長浜北支店 ..... 62-3374

# ミョウガ ~夏を代表する香味野菜~

## ミョウガのプロフィール

【分類】ショウガ科  
【原産地】アジア東部  
【おいしい時期(旬)】6~10月ころ  
【主な栄養成分】  
カリウム、α-ピネン、アントシアニンなど

解説:KAORU

## 見分け方

### ミョウガ(花ミョウガ)

身が引き締まっているつやがあり、鮮やかで美しい傷がなく、つぼみが開いていない

花が咲くと中身が浮いてふかふかになり、風味が失われる



**自生の場合**  
花が咲く前に収穫する

### ミョウガタケ

張りがあり、みずみずしい。茎が白く、ほんのりと赤色



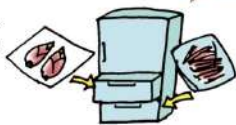
**自生の場合**  
先の葉が開く前、タケコのような状態で収穫する。葉が開くと堅くなる

## 保存方法

香りが損なわれるため、なるべく早く食べよう

### 野菜室で

湿らせたキッチンペーパーで包み、ラップかポリ袋に入れる  
4~5日程度



### 冷凍保存

刻んで小分けにしてラップに包むのみ。汁や炒め物に

## ミョウガのヒミツ

### 日本で愛される野菜



なんと野菜として栽培しているのは日本だけ!

『魏志倭人伝』(3世紀)で書かれているほど歴史が古い。本州から沖縄まで自生する多年草

### 「茗荷」の名前の由来

#### 逸話

釈迦(ジャカ)の弟子、周梨梨特(スリパントク)は物忘れが激しく、自分の名前を覚えられなかった。釈迦が名前を書いた札を用意して首から下げさせた。ほど彼の死後、墓に生えたのが「茗荷」。自分の名前を荷(カネ)って苦労したことから、名付けられた。

### 地名



東京「茗荷谷」は、かつてこの地がミョウガの名産地だったから



## ミョウガのチカラ

### 特有の爽やかな香り

α-ピネンという精油成分によるもの  
食欲を増進させる働き  
夏バテ予防!



発汗や消化の促進に加え、血液循環や呼吸機能の向上、眠気を覚ます効果もあるといわれる

### 色素のパワー

#### 赤紫色

目の健康維持をサポートし、抗酸化作用が期待できるアントシアニン



### ミネラルが豊富

体の機能を調整する役割の特に血圧の上昇を抑える効果があるとされるカリウムが豊富。むくみ解消にも効果的

## 楽しみ方・食べ方のコツ

### 刻むタイミング

繊細で揮発性が高いため、使う直前!  
時間がたつと爽やかな風味、食感も弱まる



### 切り方

繊維に沿う  
歯触りの良さが特徴の縦半分になり、断面を下にして縦に細長く千切りに。そばなどの薬味、白髪ねぎと混ぜてもおいしい



繊維を断ち切る  
輪切り(小口切り)、半月切り、みじん切りなどの細かいので、具材と絡みやすく、薬味として豆腐や納豆、めんなどの麺類に混ぜる。飯、あえ物にも利用できる

### 料理の引き立て役

薬味や添え物など、料理に香りや風味を添える香味野菜

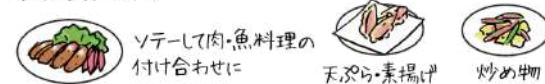
### あくを抜く

刻んだ後はさっと水にさらす



### 加熱

加熱は短時間で、調理後はすぐに食べると良い。香りが失われやすいが、苦手な子どもには食べやすくなるメリットも



### 酢漬け

さっと湯通ししてから酢に漬けると、赤みが増し、色鮮やかに。ピクルスや甘酢漬けは保存も長く



### ミョウガタケの使い方

幅広く使える。刻んで薬味として、またかつお節やじょこと一緒に混ぜてしょうゆであえても美味



## ミョウガのいろいろ



### ミョウガ

花が咲く前のつぼみ(花穂)を食用とする。「花ミョウガ」とも呼ばれる。赤紫色、爽やかな香り、シャキシャキとした食感が特徴。夏から秋にかけてが旬



### ミョウガタケ

若い茎(偽茎)を食用とし、20~30cmほどの棒状のタケノコに似ていることから「茗荷竹」とも記される。軟白栽培するものが特徴

